



NOVEMBRE  
2016

Le journal interne de l'ENIT

## L'AGENDA DE L'ENIT



### JEUDI 10 NOVEMBRE

14h - Salle du Conseil  
Commission Programme

### JEUDI 24 NOVEMBRE

10h - Salle du Conseil  
Réunion du Conseil  
Scientifique de l'ENIT  
et

14h - Salle du Conseil  
Conseil Pédagogique

### VENDREDI 25 NOVEMBRE

10h à 12h - Salle du Conseil  
Prochaine réunion du  
Comité Technique

### JEUDI 3 DECEMBRE

Parc des Expositions  
de Tarbes

53ème Gala de l'ENIT (voir  
article en page 8)

### SOUTENANCES DE THESESES

(voir focus en page 7)

## RETOUR SUR...EUROPEAN PROJECT SEMESTER (EPS): PROVIDERS' MEETING A LODZ (POLOGNE) - 20 & 21 OCTOBRE 2016

Sandra Mandon (Assistante aux Relations Internationales à l'ENIT, chargée de la gestion administrative de l'EPS) et Baptiste Trajin (Responsable du programme EPS à l'ENIT) reviennent du meeting annuel des établissements d'enseignement supérieur européens proposant un EPS.

Ce meeting était organisé par l'«International Faculty of Engineering (IFE) - Politechnika Lodzka», la première faculté d'ingénieurs polonaise offrant des cursus en polonais, en anglais et en français, comptant environ 1500 étudiants de plus de 25 nationalités différentes. Outre des accords d'échanges entre l'ENIT et l'IFE (EPS et semestre d'enseignement classique), l'IFE est l'un de nos partenaires privilégiés : en effet Mme Grazyna Budzinska, enseignante à l'IFE, intervient à l'ENIT chaque semestre auprès des étudiants EPS pour la session de « Team Building ».

Lors de ce meeting, les coordinateurs EPS des différents établissements qui constituent les «EPS providers» étaient accompagnés des directeurs ou de leurs représentants des Relations Internationales. Ces partenaires ont pu conforter les liens qui les unissent et envisager des collaborations accrues dans/hors du cadre de l'EPS. Cette année, des groupes de travail ont réfléchi à des problématiques essentielles du réseau EPS comme son expansion, la procédure d'acceptation de futurs nouveaux providers et sa politique de communication.

Les partenaires rencontrés proposent des formations majoritairement techniques et pluridisciplinaires convenant aux étudiants ENIT souhaitant effectuer un semestre à l'étranger durant le S6. Réciproquement, les étudiants que nous accueillons sont à la recherche de sujets variés. Les enseignants désireux de soumettre des sujets pour l'EPS peuvent le faire auprès de Baptiste Trajin.

Plus de renseignements sur les différents partenaires de l'EPS :  
<http://www.europeanprojectsemester.eu/info/Introduction>



# CREATION D'UN NOUVEL ESPACE TOURNAGE

Dans un projet global de réimplantation des activités de l'atelier de fabrication mécanique de l'ENIT, deux chantiers ont été menés au cours de l'année universitaire 2015-2016 : la réimplantation de l'espace Métrologie et la définition d'un espace Tournage. Ces deux chantiers majeurs sont complétés d'un troisième, moins visible mais tout aussi stratégique pour nos activités: la réimplantation du magasin de l'atelier. La création d'un espace Tournage a mobilisé de nombreuses compétences autant dans la phase étude, financement que réalisation. Ce projet est caractérisé par les phases suivantes:

- étude technique et financière réalisée en juin et juillet 2015
- définition d'une implantation finale et élaboration de différentes implantations intermédiaires permettant le maintien des activités tout au long du projet
- « Marché public » avec un bilan en octobre 2015 qui s'est conclu par la sélection de l'offre du constructeur de machine outil à commande numérique Haas
- déménagement des moyens présents et d'évacuation de certains mobiliers ou machines. Action soldée en février 2016
- préparation de la nouvelle zone, réfection des sols et extension du réseau d'air comprimé
- réception des nouveaux moyens le 25 février 2016 comprenant 3 tours à commande numérique, 1 centre de tournage 3 axes et un centre de fraisage 5 axes acquis sur le budget 2016 et complétant 1 tour acquis sur le budget 2014
- implantation, mise en route et mise en conformité des 6 nouveaux moyens du 13 au 15 mars 2016
- équipement des postes de travail d'avril à septembre 2016 avec la définition, l'approvisionnement et la mise en service des outils, outillages et mobilier nécessaires dans ce nouvel environnement
- mise en place d'un nouveau sol avec un code couleur conforme au partenariat en cours avec le constructeur Haas
- création de nouvelles activités et rédaction de nouveaux supports de TP

La zone Tournage inclue maintenant 5 machines outils à commande numérique MOCN de type tours avec 4 tours 2 axes, un centre de tournage avec outils radial et axial motorisés et axe Y.

Un centre d'usinage 5 axes complète ces nouveaux équipements. Ceux-ci sont en lien direct avec la zone de FAO dédiée qui a été enrichie de simulateurs de pupitre de commande numérique. Une labellisation de cet espace sera finalisé au cours de l'année 2017 dans le cadre du programme HTech du constructeur Haas. <http://www.htecnetwork.eu/fr>

Comme évoqué en préambule, cette réalisation s'insère dans un projet plus global. Il consistera à étendre ce type d'aménagement à l'ensemble de l'atelier de fabrication. Ces aménagements doivent permettre de le faire évoluer en valorisant les matériels et les activités par une présentation conforme aux standards actuellement observés dans l'industrie.

Le 5 avril 2016, une délégation de neuf enseignants du département Génie Mécanique et Productique de l'IUT de Toulouse Paul Sabatier sont venus échanger avec nous sur nos choix en terme de matériel et d'implantation, notamment notre partenariat avec la société Haas. Ils sont eux même en phase de réflexion dans le cadre d'une nouvelle implantation sur le site de la Maison de la Formation Jacqueline Auriol.

Quelques travaux pratiques ont été décalés lors des phases les plus lourdes en terme de perturbation dans l'espace Tournage. Une concertation très étroite entre les différents acteurs : patrimoine, logistique, enseignants, responsables pédagogiques et coordination Hyperplanning a permis l'aboutissement de ce projet avec un maintien des activités tout au long des différentes phases.

Ce chantier a mobilisé de nombreuses énergies en faisant appel à toutes les compétences présentes à l'ENIT tant administratives, financières, patrimoniales, logistiques, techniques et pédagogiques. Une mention particulière pour l'acteur historique et principal intervenant de cette zone, M. Michel Trilhe, qui tout au long de ce projet en a facilité la réalisation.



En haut: Evacuation du centre d'usinage 2 axes 1/2 HES-Toyoda après 35 ans de service en février

Ci-contre: Préparation du futur espace « Tournage »





A gauche: Réception des 5 nouvelles machines après acheminement depuis la Californie (US)

A droite: Manutention jusqu'à l'emplacement défini



A gauche: Le nouvel espace mis à disposition des usagers (machines, réseaux, sol, outils et outillages, mobilier)

A droite: Echanges avec une délégation d'enseignants de l'IUT GMP de Toulouse



## AMENAGEMENT DE SCOLARITE

L'École compte parmi ses étudiants un bon nombre de sportifs évoluant dans des compétitions d'envergure nationale ou de bon niveau régional. Des aménagements ponctuels de la scolarité étaient déjà proposés pour quelques-uns d'entre eux au travers de conventions avec les clubs ou centres de formation, mais un statut de Sportif de Haut Niveau (SHN) ou de Bon Niveau National (SBNN) n'était pas formalisé.

Nous nous sommes alignés sur les pratiques de l'INPT et, depuis la rentrée 2016, il a été inscrit au règlement de la formation la possibilité (article I-18, page 16) pour l'étudiant reconnu sportif bon niveau national de bénéficier d'aménagements de sa scolarité. Ces aménagements consistent en général au rattrapage autorisé de fait pour les DS intervenants sur des matchs ou compétitions et l'autorisation d'absence sur les heures de cours pour participer aux entraînements. Le travail personnel de l'étudiant est par conséquent accru.

A noter que l'ENIT ne peut proposer le statut de SHN, car nous ne disposons pas de l'habilitation du Ministère de la Jeunesse et des Sports.

Les étudiants souhaitant bénéficier de ce statut doivent adresser leur demande à la DFVE en début d'année universitaire. Cette demande est analysée par le directeur de la DFVE, l'enseignant d'éducation physique et sportive et le responsable pédagogique du semestre concerné. Les aménagements sont ensuite convenus de pair avec le club/centre de formation.

Les étudiants qui ont obtenu le statut SBNN pour cette année universitaire 2016-2017 sont :

Nom	Prénom	Semestre	Discipline / Activité sportive	Nom du club / centre de formation
BRESSON	Yves	S7	Golf	Pau Golf Club + FFSU
CHANTACLÉ	Rémi	S9APP	Rugby	Rugby FCO Oloron
CORDEIRO MARQUES	Damien	S3	Cyclo-route	Sprinter Club Serres Castet
DUCAU	Mathieu	S7	Rugby	TPR
HOURCLÉ	Sylvain	S1	Rugby	Rugby Section Paloise
LHUSERO	Thomas	S5AST	Rugby	TPR
MONOT	Brendan	S4*	Hand-ball	Pau Nousty Sport
MORDIER	Jean-Joël	S2*	Rugby	TPR aspirant Espoir
ROUCH	Cédric	S9	Rugby	Rugby Lannemezan

- Vous trouverez un trombinoscope de ces étudiants sur Hyperplanning dans Promotions => Trombinoscope => SBNN
- La procédure de demande de ce statut est disponible sur le site Web dans l'Espace Étudiant => Dossiers DFVE => Scolarité => Aménagements de la Scolarité.



Vendredi 14 Octobre, trois ingénieurs ENIT récemment diplômés sont venus évoquer leur parcours à l'école et le début de leur carrière professionnelle.:

- Héloïse MAZENQ-VERDIER (diplômée en 2009) : conduite et direction de travaux Bâtiment (PRIMO CHARPENTE, Toulouse),
- Guillaume DELMAS (diplômé en 2014) : achats (BOUYGUES, Paris),
- Alexandre ARTUS (diplômé en 2013) : direction technique en collectivités territoriales (ville de Lourdes).

Motivés par une présentation d'élèves de l'école dans leurs lycées respectifs, tous ont intégré l'ENIT en post-bac et ont suivi l'option BTP (Bâtiment et Travaux Publics) durant leur cursus. Ces témoignages ont illustré aux étudiants actuellement à l'ENIT les opportunités de carrière offertes dans le domaine de la construction, que ce soit dans les PME et les grands groupes et dans les secteurs privés et publics.

Au travers des choix personnels de chacun et leurs différents profils de métiers, cette conférence a permis de rappeler les points forts de l'école, en particulier une culture technique générale, des stages longs et nombreux, une vie extra-scolaire et associative riche, un réseau d'anciens très influent. Parallèlement,

l'aptitude de l'ingénieur ENIT à s'adapter à diverses problématiques, les aspects à travailler pour l'insertion professionnelle ainsi que l'importance du relationnel ont été soulignés.

Au travers de leurs témoignages pleins d'humour et de franchise, ces jeunes diplômés ont insufflé une vision confiante des débouchés et possibilités d'évolution pour les ingénieurs ENIT dans le secteur du BTP. Par leur disponibilité, ils ont également démontré leur volonté de s'investir pour leur école et la force du réseau des anciens. Qu'ils en soient remerciés.



De gauche à droite:

Guillaume DELMAS - Héloïse MAZENQ-VERDIER - Alexandre ARTUS

## MOBILITE EUROPE/HORS EUROPE POUR LES ENSEIGNANTS ET LES PERSONNELS D'ETABLISSEMENTS 2016/2017:

Dans le cadre du programme Erasmus+, l'ENIT étant titulaire de la Charte Erasmus pour l'enseignement supérieur (ECHE), les enseignants et personnels d'établissements ont la possibilité de bénéficier de financements pour leurs mobilités intra européennes, d'une durée de 2 jours à 2 mois, hors voyage, à destination des pays participants :

- pour une activité d'enseignement : 8 heures minimum à destination d'un établissement d'enseignement supérieur titulaire de la Charte Erasmus situé dans un des pays participants dont l'ENIT est partenaire (consulter la Direction des Relations Internationales D.R.I.).
- pour une activité de formation : période de formation/de stage/d'observation, au sein d'une entreprise ou d'un établissement de l'enseignement supérieur (y compris cours structurés, formation linguistique). Les conférences sont inéligibles.

Si vous souhaitez vous engager sur ce type de mobilité intra européenne entre février et juillet 2017, il

convient d'en informer la D.R.I. ([relinter@enit.fr](mailto:relinter@enit.fr)) avant le 30/01/2017 afin que les financements afférents puissent être sollicités.

En dehors du programme Erasmus+, la prise en charge financière éventuelle des périodes de formation relève des Ressources Humaines. Quant aux mobilités d'enseignement, la prise en charge financière éventuelle doit être appréciée en fonction de la destination et des opportunités dégagées.

Pour toute question relative à ce sujet, n'hésitez pas à en discuter avec la D.R.I. bat B (tel: 05-62-44-27-36).



# UNE NOUVELLE SALLE DE METROLOGIE

Sur la base du laboratoire de métrologie présent depuis l'origine de l'ENIT et d'une salle de TD attenante, trois nouveaux espaces ont été définis au cours de l'année 2015 :

- une salle de travaux pratiques de métrologie dimensionnelle et géométrique repositionnée en façade du bâtiment CIRTT
- une salle informatique dédiée aux activités de FAO, équipée de 7 PC et 5 pupitres de commande numérique
- une salle de TD de 12 places, équipée d'un vidéo projecteur courte focale.

La salle de travaux pratiques de métrologie a été entièrement redéfinie du sol au plafond:

- au sol tout d'abord par la pose d'une dalle PVC avec une charte couleur définie pour la rénovation globale de l'atelier,
- au plafond qui intègre maintenant un éclairage par dalle LED de très grande qualité et deux unités climatisation/chauffage.

Ces travaux ont été spécifiés puis supervisés par le service patrimoine et logistique sur la base de demandes exprimées par l'équipe fabrication mécanique au cours de l'année universitaire 2014-2015.

Les travaux ont commencé lors de l'été 2015 et ont été réceptionnés après les vacances de la Toussaint 2015. Ce planning a nécessité une mobilisation de tous, personnels techniques et enseignants de fabrication, pour déménager les matériels présents vers le magasin de l'atelier en juin 2015. Puis en novembre 2015 les travaux d'aménagement terminés, une nouvelle implantation des moyens existants a permis de reprendre les enseignements. Oanh Tran Van, responsable de cette activité depuis de nombreuses années, a donc vécu les 6 derniers mois de sa carrière (départ en retraite en janvier 2016) dans une certaine agitation mais avec beaucoup de patience et de compréhension, qu'il en soit ici remercié.

La salle de métrologie est maintenant climatisée, elle dispose également d'un nouveau réseau de distribution d'air comprimé avec en tête de ligne un filtre et un sécheur d'air conformément aux exigences des matériels de métrologie.

Un ensemble de petits matériels pour les TP des semestres 1 et 2 ont été acquis : pieds à coulisse, cales étalons, comparateurs à cadran et support ... afin d'équiper cinq tables de travail.

Ces moyens conventionnels sont complétés d'une machine à mesurer tridimensionnelle de marque Mitutoyo qui a été acquise en décembre 2014. D'autres évolutions sont en cours pour instrumenter les différents

TP définis.

La remise en route de matériels tel que l'interférométrie laser ou un bras de mesure Faro est programmée pour l'année 2017. La standardisation des mobiliers est en cours, pour permettre la mise en oeuvre d'une douzaine de thèmes différents proposés aux semestres S1, S2 et depuis la rentrée 2016 aux étudiants de l'option GM du semestre 7.

Je profite de cet article pour remercier tous ceux qui ont participé à cette opération. L'aboutissement de ce projet a permis la mise en conformité de cet espace au regard des activités de métrologie. Cette nouvelle salle permet un meilleur accueil des usagers et nous donne la possibilité de développer de nouvelles activités.

Marc BARRABES



L'ensemble de l'espace mis à nu avec les travaux de reconstruction



La future zone métrologie - cloisonnement réalisé



Le nouvel espace avec les étudiants de S1\* et deux étudiants en projet tuteuré

## MISSION MEXFITEC

Afin de renforcer notre participation aux programmes FITEC (France Ingénieurs TEChnologie) dans lesquels nous sommes déjà engagés auprès de partenaires brésiliens et argentins, et dans le cadre de la mobilité internationale obligatoire de nos étudiants, la nouvelle Direction de l'ENIT a souhaité poursuivre la démarche initiée en juin 2015 lors du 3e Forum MEXFITEC à Toulouse pour monter de nouveaux projets avec des établissements mexicains. Un accord-cadre de coopération avait été signé le 28 août 2015 avec l'Université de Baja California (UABC).

Le programme MEXFITEC, créé par les gouvernements mexicain et français en 2008, a pour objectif de promouvoir des projets de coopération bilatérale dans le domaine de la formation des ingénieurs et de faire évoluer cette coopération vers la signature d'accords de doubles diplômes et de la coopération de recherche, entre autres.

C'est dans cette perspective que Carmen MARTIN, Directrice des Relations Internationales et Loïc LACROIX, Responsable de ce programme, ont participé au 4e Forum MEXFITEC organisé du 12 au 15 octobre

2016 à Mérida, Mexique. A l'occasion de ce forum, ils ont rencontré certains acteurs universitaires mexicains préalablement identifiés dans le but d'intégrer des projets existants en cours de renouvellement et de participer au montage de nouveaux projets permettant aux étudiants mexicains et de l'ENIT de bénéficier de bourses d'études.

A ce jour, les discussions déjà entamées s'orientent vers la participation de l'ENIT à trois projets. Seuls ceux retenus par le Comité mixte de coordination franco-mexicain du Programme en février 2017 prendront effet dans les établissements partenaires pour des actions de mobilité à partir du mois de juillet 2017.

La DRI espère ainsi que la promotion faite portera ses fruits et que d'autres étudiants mexicains suivront notre formation grâce aux financements des projets FITEC obtenus.



## MISSION COSTA RICA

Avant sa mission au Mexique, Carmen MARTIN a consacré deux journées à un déplacement au Costa Rica afin de rencontrer les représentants du Tecnológico de Costa Rica (TEC) - établissement d'enseignement public à Cartago (voir lien en dessous de l'article) - et de l'Institut Français d'Amérique Centrale (IFAC) à San José (voir lien en dessous de l'article).

Cet organisme est une structure originale du Ministère des Affaires Étrangères et du Développement international qui impulse, pilote, cofinance des actions de coopération et met en place des bourses scientifiques et linguistiques à destination des étudiants d'Amérique Centrale. Y ont été abordées les opportunités de coopération tant en matière de formation, recherche et de formation continue entre l'ENIT et le TEC.

Un tel déplacement s'inscrit dans le cadre global de la signature de l'accord-cadre de coopération entre l'ENIT et le TEC le 13 février 2015, résultant de l'accueil au LGP de deux doctorants costariciens du TEC, Ronald LEANDRO et Esteban LEMAITRE qui y poursuivent actuellement leurs travaux de recherche.

La visite des laboratoires du TEC a conforté l'ENIT dans sa volonté de collaboration recherche avec leurs laboratoires qui présentent de nombreuses similitudes avec le LGP.

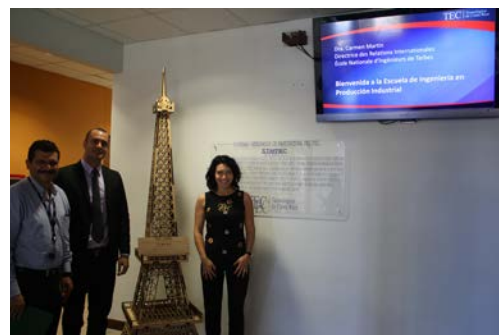
Quant à la présentation de la formation ENIT à des étudiants de l'Ecole d'Ingénieurs et de l'Ecole d'Administration d'Entreprises, deux étudiantes ont déjà pris contact avec la DRI de l'ENIT pour venir effectuer un échange d'un semestre ou plus.

Outre les 2 doctorants costariciens du TEC, le LGP accueille dans ses locaux un étudiant venu ce semestre en SPIR (Semestre de Projet d'Initiation à la Recherche). Quant aux étudiants ENIT en mobilité sortante, 2 étudiants ont effectué un semestre d'échange au TEC de février à juin 2016.

Enfin, la visite programmée d'un représentant du TEC en décembre 2016 devrait nous permettre de poursuivre les discussions en cours autour du montage d'un double diplôme.

Lien TEC : <http://www.tec.ac.cr/>

Lien IFAC : <http://institutfrançais-ifac.com/costa-rica/>





## RETOUR SUR...LA FEMININE, ENCORE UNE BELLE REUSSITE

Pour la seconde fois, l'APENI a offert au personnel féminin de l'INP-ENIT, une magnifique journée, en participant au challenge entreprise, de la course paloise.

Deux nouveautés pour cette édition. Tout d'abord l'inscription, financée par le service égalité des chances de l'ENIT, de 10 jeunes filles, élèves de l'école, au challenge étudiantes. Avec le sourire et beaucoup de motivation, elles sont venues accompagner et soutenir leurs aînées. Ensuite, cette année, toutes les participantes avaient revêtu de beaux tee-shirts « I love ENIT » offerts par l'école.

Avec fierté, toutes ces sportives ont, à la fois porté haut les couleurs de l'école dans les rues de PAU, œuvré pour la parité et généreusement participé à octobre rose.

Beaucoup de soleil, grande ambiance, un parcours très agréable, débutant du joli parc Beaumont, en passant dans les rues sinueuses du château Paillois et en terminant par le boulevard des Pyrénées, avec sa vue bluffante sur « Jean Pierre » le célèbre Pic du midi d'Ossau. Ce fut une très belle matinée.

Parmi les 2377 femmes présentes dimanche matin au départ de la course, elles se sont toutes

honorablement classées. Mais pour gagner un challenge, c'est un travail d'équipe car c'est uniquement, le nombre de participantes qui compte. L'APENI, nous propose à toutes, personnels et étudiantes, de recommencer en Avril 2017. Soyons nombreuses, au rendez-vous, pour cette fois, remporter soit le challenge entreprise, soit le challenge étudiante et pourquoi pas les deux !!!



## FOCUS...SOUTENANCES DE THESES

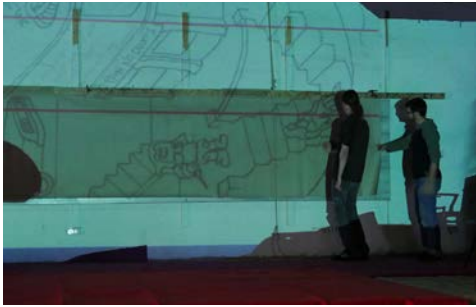
Plusieurs thèses sont annoncées pour les prochaines semaines. Ci-dessous le détail:

- Samira EL GAZZANI (équipe IMF) a soutenu sa thèse le 10 novembre 2016 à 14 h au Grand Amphi. Elle avait pour titre « *De la définition à la mise en forme de feutres imprégnés expansés à base de formules résineuses répondant aux exigences de REACH* ».
- Ramos CHAVEZ (équipe DIDS) soutiendra sa thèse le 21 novembre 2016 à 13h30 au Grand Amphi. Elle aura pour titre: « *Conception d'ensembles mécatroniques à haute fréquence de fonctionnement: outils et méthodes de caractérisation des couplages électromagnétiques entre convertisseur électromécanique et électronique de puissance* ».
- François BRENOT (équipe DIDS) soutiendra sa thèse au LAAS de Toulouse le 25 novembre 2016. Elle aura pour titre: « *Application d'une méthodologie de co-design à la définition et à l'implémentation d'une chaîne SLAM opérationnelle* ».
- Olivier TRAMIS (équipe IMF) soutiendra sa thèse le 5 décembre 2016 à 10h au Grand Amphi. Elle aura pour titre: « *Méthodologie de caractérisation de l'adhérence d'assemblages collés : application à la caractérisation d'un joint adhésif à gradient de propriétés* ».
- Mamadou Bilo DOUMBOUYA (équipe SDC) soutiendra sa thèse le 8 décembre 2016 à 14 h à Toulouse - Salle des Thèses (Salle des Actes) de l'Université Toulouse 1 Capitole. Elle aura pour titre: « *La télémédecine en région Midi-Pyrénées : quelle modélisation sémantique pour une meilleure compréhension du droit médical ?* ».

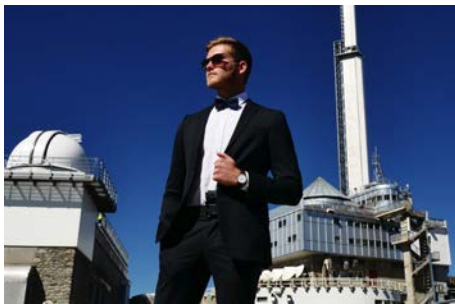


# 53ème GALA DE L'ENIT... UN PARFUM D'ANGLETERRE DANS LES RUES DE TARBES

Plus que quelques semaines avant le 53ème GALA de l'ENIT! Les étudiants de la 50ème Promotion sont à pied d'oeuvre pour préparer les décors qui vous accueilleraient au coeur de Londres le 3 décembre prochain au Parc des Expositions.



En attendant, ouvrez l'oeil car il n'est pas impossible que vous croisiez quelques personnages anglais bien connus dans les rues de Tarbes et même au Pic du Midi...



\* Images extraites de la vidéo de promotion du Gala que vous pouvez visionner dans son intégralité sur le site Internet et la page Facebook <http://www.gala.enit.fr> <https://www.facebook.com/53emeGalaENIT/>

## MOUVEMENTS Novembre 2016

Nous lui souhaitons une bonne retraite:

M. Philippe LIMODIN prendra sa retraite au 30 novembre 2016.



Ont participé à l'élaboration de ce numéro:

Le LGP - La Direction des Relations Internationales - Hélène WELEMANE - Marc BARRABES - L'APENI -  
La DFVE - La 50ème Promotion de l'ENIT - Pascal MAFFRE - Le Service Ressources Humaines.

Prochain numéro: décembre 2016. Si vous avez des informations à faire paraître, envoyez les à [emilie.guillot@enit.fr](mailto:emilie.guillot@enit.fr) avant le 5 décembre 2016

